



**ข้อปฏิบัติเกี่ยวกับวิธีการลงทะเบียน การเข้าร่วมการสื่อสารสองทาง และการมอบฉันทะ
สำหรับการสื่อสารสองทางผ่านสื่ออิเล็กทรอนิกส์ (E-Two-way communication)**

ผู้ถือหน่วยทรัสต์ทุกท่านหรือผู้รับมอบฉันทะที่ประสงค์จะเข้าร่วมการสื่อสารสองทางของทรัสต์เพื่อการลงทุนในสิทธิการเช่าอสังหาริมทรัพย์บัวหลวง ออฟฟิศ (B-WORK) ประจำปี 2567 ผ่านสื่ออิเล็กทรอนิกส์ (E - Two-way communication) ซึ่ง บริษัท อินเวนท์เทค ซิสเต็มส์ (ประเทศไทย) จำกัด จะเป็นผู้ดูแลการดำเนินการจัดการสื่อสารสองทางดังกล่าว ขอความกรุณาให้ปฏิบัติดังต่อไปนี้

1. การแจ้งความประสงค์เข้าร่วมการสื่อสารสองทางผ่านสื่ออิเล็กทรอนิกส์ (E-Two-way communication)

**สำหรับท่านผู้ถือหน่วยทรัสต์ที่ประสงค์จะเข้าร่วมการสื่อสารสองทางผ่านสื่ออิเล็กทรอนิกส์หรือ
โดยผู้รับมอบฉันทะ**

- โปรดลงทะเบียนในระบบลงทะเบียนล่วงหน้า (E- Two-way communication e-Request) ซึ่งจะเปิดให้บริการตั้งแต่วันที่ 11 เมษายน 2567 เวลา 8.30 น. จนถึง วันที่ 19 เมษายน 2567 เวลา 17.30 น. กรุณาศึกษารายละเอียดเอกสารสำหรับการลงทะเบียนเข้าร่วมการสื่อสารสองทางผ่านสื่ออิเล็กทรอนิกส์ (E- Two-way communication) ใน **ข้อ 2** และวิธีปฏิบัติในการเข้าร่วมการสื่อสารสองทางผ่านสื่ออิเล็กทรอนิกส์ (E- Two-way communication) ใน **ข้อ 3** ของเอกสารนี้

2. เอกสารสำหรับการลงทะเบียนเข้าร่วมการสื่อสารสองทางผ่านสื่ออิเล็กทรอนิกส์ (E-Two-way communication)

ในการลงทะเบียนในระบบลงทะเบียนล่วงหน้า (E- Two-way communication e-Request) เอกสารสำหรับการลงทะเบียนซึ่งผู้ถือหน่วยทรัสต์และผู้รับมอบฉันทะจะต้องแนบมาพร้อมกันด้วย มีดังนี้

สำหรับผู้ถือหน่วยทรัสต์ที่เป็นบุคคลธรรมดา

- กรณีผู้ถือหน่วยทรัสต์ประสงค์เข้าร่วมการสื่อสารสองทางผ่านสื่ออิเล็กทรอนิกส์ (E-Two-way communication) ด้วยตนเอง
 - สำเนาบัตรประจำตัวประชาชน หรือสำเนาบัตรประจำตัวข้าราชการ หรือสำเนาหนังสือเดินทาง (ในกรณีผู้ถือหน่วยทรัสต์เป็นชาวต่างประเทศ) ที่ยังไม่หมดอายุของผู้ถือหน่วยทรัสต์ และลงลายมือชื่อรับรองสำเนาถูกต้องโดยผู้ถือหน่วยทรัสต์
- กรณีผู้ถือหน่วยทรัสต์มอบฉันทะให้ผู้อื่นเข้าร่วมการสื่อสารสองทางผ่านสื่ออิเล็กทรอนิกส์ (E-Two-way communication) แทน
 - หนังสือมอบฉันทะ รายละเอียดปรากฏตาม **เอกสารแนบ 2** ของหนังสือเชิญเข้าร่วมการสื่อสารสองทางนี้ โดยกรอกข้อความให้ถูกต้องครบถ้วน และลงลายมือชื่อผู้มอบฉันทะและผู้รับมอบฉันทะ พร้อมติดอากรแสตมป์ 20 บาทให้ครบถ้วน
 - สำเนาบัตรประจำตัวประชาชน หรือสำเนาบัตรประจำตัวข้าราชการ หรือสำเนาหนังสือเดินทาง (ในกรณีผู้ถือหน่วยทรัสต์เป็นชาวต่างประเทศ) ที่ยังไม่หมดอายุของผู้มอบฉันทะ และลงลายมือชื่อรับรองสำเนาถูกต้องโดยผู้มอบฉันทะ



- สำเนาบัตรประจำตัวประชาชน หรือสำเนาบัตรประจำตัวข้าราชการ หรือสำเนาหนังสือเดินทาง (ในกรณีผู้รับมอบฉันทะเป็นชาวต่างประเทศ) ที่ยังไม่หมดอายุของผู้รับมอบฉันทะ และลงลายมือชื่อรับรองสำเนาถูกต้องโดยผู้รับมอบฉันทะ

สำหรับผู้ถือหน่วยทรัสต์ที่เป็นนิติบุคคล

- กรณีผู้มีอำนาจลงนามแทนนิติบุคคลประสงค์เข้าร่วมการสื่อสารสองทางผ่านสื่ออิเล็กทรอนิกส์ (E-Two-way communication) ด้วยตนเอง
 - สำเนาหนังสือรับรองนิติบุคคล ซึ่งรับรองสำเนาถูกต้องโดยผู้มีอำนาจลงนามแทนนิติบุคคลนั้น พร้อมประทับตราสำคัญของนิติบุคคล (ถ้ามี) โดย
 - นิติบุคคลที่จดทะเบียนในประเทศไทย : สำเนาหนังสือรับรองนิติบุคคลดังกล่าว มีอายุไม่เกิน 6 เดือน ก่อนวันที่มีการสื่อสารสองทางผ่านสื่ออิเล็กทรอนิกส์
 - นิติบุคคลที่จดทะเบียนในต่างประเทศ : สำเนาหนังสือรับรองนิติบุคคล ต้องออกโดยหน่วยงานราชการที่มีอำนาจของประเทศที่นิติบุคคลนั้นจดทะเบียนจัดตั้ง หรืออาจใช้สำเนาเอกสารอื่นใดที่มีผลตามกฎหมายเช่นเดียวกันกับสำเนาหนังสือรับรองนิติบุคคลดังกล่าว และมีอายุไม่เกิน 1 ปีก่อนวันที่มีการสื่อสารสองทางผ่านสื่ออิเล็กทรอนิกส์ ทั้งนี้ เอกสารใดที่มีได้มีต้นฉบับเป็นภาษาอังกฤษ จะต้องจัดทำคำแปลเป็นภาษาอังกฤษแนบมาพร้อมกันด้วย และให้ผู้มีอำนาจลงนามแทนนิติบุคคลนั้นลงนามรับรองความถูกต้องของคำแปล พร้อมประทับตราสำคัญของนิติบุคคล (ถ้ามี)
 - สำเนาบัตรประจำตัวประชาชน หรือสำเนาบัตรประจำตัวข้าราชการ หรือสำเนาหนังสือเดินทาง (ในกรณีผู้มีอำนาจลงนามแทนนิติบุคคลเป็นชาวต่างประเทศ) ที่ยังไม่หมดอายุของผู้มีอำนาจลงนามแทนนิติบุคคล และลงลายมือชื่อรับรองสำเนาถูกต้องโดยบุคคลดังกล่าว
- กรณีผู้ถือหน่วยทรัสต์ที่เป็นนิติบุคคลมอบฉันทะให้ผู้อื่นเข้าร่วมการสื่อสารสองทางผ่านสื่ออิเล็กทรอนิกส์ (E-Two-way communication) แทน
 - สำเนาหนังสือรับรองนิติบุคคล ซึ่งรับรองสำเนาถูกต้องโดยผู้มีอำนาจลงนามแทนนิติบุคคลนั้น พร้อมประทับตราสำคัญของนิติบุคคล (ถ้ามี) โดย
 - นิติบุคคลที่จดทะเบียนในประเทศไทย : สำเนาหนังสือรับรองนิติบุคคลดังกล่าว มีอายุไม่เกิน 6 เดือน ก่อนวันที่มีการสื่อสารสองทางผ่านสื่ออิเล็กทรอนิกส์
 - นิติบุคคลที่จดทะเบียนในต่างประเทศ : สำเนาหนังสือรับรองนิติบุคคล ต้องออกโดยหน่วยงานราชการที่มีอำนาจของประเทศที่นิติบุคคลนั้นจดทะเบียนจัดตั้ง หรืออาจใช้สำเนาเอกสารอื่นใดที่มีผลตามกฎหมายเช่นเดียวกันกับสำเนาหนังสือรับรองนิติบุคคลดังกล่าว และมีอายุไม่เกิน 1 ปีก่อนวันที่มีการสื่อสารสองทางผ่านสื่ออิเล็กทรอนิกส์ ทั้งนี้ เอกสารใดที่มีได้มีต้นฉบับเป็นภาษาอังกฤษ จะต้องจัดทำคำแปลเป็นภาษาอังกฤษแนบมาพร้อมกันด้วย และให้ผู้มีอำนาจลงนามแทนนิติบุคคลนั้นลงนามรับรองความถูกต้องของคำแปล พร้อมประทับตราสำคัญของนิติบุคคล (ถ้ามี)



- สำเนาบัตรประจำตัวประชาชน หรือสำเนาบัตรประจำตัวข้าราชการ หรือสำเนาหนังสือเดินทาง (ในกรณีผู้มีอำนาจลงนามผูกพันนิติบุคคลเป็นชาวต่างประเทศ) ที่ยังไม่หมดอายุของผู้มีอำนาจลงนามผูกพันนิติบุคคล และลงลายมือชื่อรับรองสำเนาถูกต้องโดยบุคคลดังกล่าว
- สำเนาบัตรประจำตัวประชาชน หรือสำเนาบัตรประจำตัวข้าราชการ หรือสำเนาหนังสือเดินทาง (ในกรณีผู้รับมอบฉันทะเป็นชาวต่างประเทศ) ที่ยังไม่หมดอายุของผู้รับมอบฉันทะ และลงลายมือชื่อรับรองสำเนาถูกต้องโดยบุคคลดังกล่าว
- หนังสือมอบฉันทะ รายละเอียดปรากฏตาม**เอกสารแนบ 2** ของหนังสือเชิญเข้าร่วมการสื่อสารสองทางนี้ โดยกรอกข้อความให้ถูกต้องครบถ้วน และลงลายมือชื่อโดยผู้มีอำนาจลงนามแทนนิติบุคคล พร้อมประทับตราสำคัญของนิติบุคคล (ถ้ามี) และลงลายมือชื่อโดยผู้รับมอบฉันทะ พร้อมติดอากรแสตมป์ 20 บาทให้ครบถ้วน
- หนังสือมอบอำนาจ (ถ้ามี)

ทั้งนี้ กรณีที่เอกสารหรือหลักฐานที่ได้กล่าวข้างต้น ไม่ใช่เอกสารฉบับภาษาไทยหรือภาษาอังกฤษ ผู้ถือหน่วยทรัสต์จะต้องจัดทำคำแปลฉบับภาษาอังกฤษ ซึ่งได้ลงลายมือชื่อรับรองคำแปลโดยผู้ถือหน่วยทรัสต์หรือผู้มีอำนาจลงนามแทนนิติบุคคลนั้น และแนบเอกสารคำแปลดังกล่าวมาพร้อมกันด้วย

- กรณีผู้ถือหน่วยทรัสต์ที่เป็นผู้ลงทุนต่างประเทศและแต่งตั้งคัสโตเดียน (Custodian) ในประเทศไทย เป็นผู้รับฝากและดูแลหลักทรัพย์
 - สำเนาหนังสือรับรองนิติบุคคลของคัสโตเดียน (Custodian) อายุไม่เกิน 6 เดือน ก่อนวันที่มีการสื่อสารสองทางผ่านสื่ออิเล็กทรอนิกส์ ซึ่งได้ลงลายมือชื่อรับรองสำเนาถูกต้องโดยผู้มีอำนาจลงนามแทนนิติบุคคลของคัสโตเดียน (Custodian) หรือผู้รับมอบอำนาจ พร้อมประทับตราสำคัญของนิติบุคคล (ถ้ามี) และหนังสือมอบอำนาจ (ในกรณีที่ผู้ลงลายมือชื่อรับรองสำเนาถูกต้องเป็นผู้รับมอบอำนาจ)
 - หนังสือมอบอำนาจจากผู้ถือหน่วยทรัสต์ให้คัสโตเดียน (Custodian) เป็นผู้ดำเนินการลงนามในหนังสือมอบฉันทะแทน
 - หนังสือยืนยันว่าผู้ลงนามในหนังสือมอบฉันทะแทนผู้ถือหน่วยทรัสต์ ได้รับอนุญาตประกอบธุรกิจคัสโตเดียน (Custodian)
 - หนังสือมอบฉันทะ รายละเอียดปรากฏตาม**เอกสารแนบ 2** ของหนังสือเชิญเข้าร่วมการสื่อสารสองทางนี้ โดยกรอกข้อความให้ถูกต้องครบถ้วน และลงลายมือชื่อผู้มอบฉันทะและผู้รับมอบฉันทะ พร้อมติดอากรแสตมป์ 20 บาท ให้ครบถ้วน
 - สำเนาบัตรประจำตัวประชาชน หรือสำเนาบัตรประจำตัวข้าราชการ หรือสำเนาหนังสือเดินทาง (ในกรณีผู้รับมอบฉันทะเป็นชาวต่างประเทศ) ที่ยังไม่หมดอายุของผู้รับมอบฉันทะ และลงลายมือชื่อรับรองสำเนาถูกต้องโดยบุคคลดังกล่าว



ทั้งนี้ ในการที่ผู้ถือหน่วยทรัสต์และ/หรือ ผู้รับมอบฉันทะได้นำส่งเอกสารเพื่อยืนยันตัวตนตามรายการและขั้นตอนข้างต้น ให้แก่ผู้จัดการกองทรัสต์ผ่านระบบลงทะเบียนล่วงหน้า (E- Two-way communication e-Request) ผู้ถือหน่วยทรัสต์ และ/หรือ ผู้รับมอบฉันทะรับรองว่าข้อมูลที่ระบุในเอกสารรวมถึงเอกสารใด ๆ ที่ผู้ถือหน่วยทรัสต์ และ/หรือ ผู้รับมอบฉันทะ ส่งให้กับผู้จัดการกองทรัสต์เป็นข้อมูลที่ถูกต้อง และผู้ถือหน่วยทรัสต์ และ/หรือ ผู้รับมอบฉันทะ (แล้วแต่กรณี) เป็นผู้ลงลายมือชื่อในเอกสารดังกล่าว และตกลงให้ถือว่าเอกสารที่นำส่งผ่านระบบลงทะเบียนล่วงหน้า (E- Two-way communication e-Request) นั้นเป็นเอกสารที่มีผลผูกพันผู้ถือหน่วยทรัสต์ และ/หรือ ผู้รับมอบฉันทะ (แล้วแต่กรณี) และผู้จัดการกองทรัสต์ สามารถใช้อ้างอิงได้ ไม่ว่าผู้ถือหน่วยทรัสต์ และ/หรือ ผู้รับมอบฉันทะ (แล้วแต่กรณี) จะได้นำส่งต้นฉบับของเอกสาร ให้กับผู้จัดการกองทรัสต์หรือไม่ก็ตาม

3. วิธีปฏิบัติในการเข้าร่วมการสื่อสารสองทางผ่านสื่ออิเล็กทรอนิกส์ (E-Two-way communication)

ผู้ถือหน่วยทรัสต์ที่ประสงค์จะเข้าร่วมการสื่อสารสองทางผ่านสื่ออิเล็กทรอนิกส์ (E- Two-way communication) ด้วยตนเอง หรือมอบฉันทะให้บุคคลอื่น สามารถดำเนินการได้ตามขั้นตอนการยื่นแบบคำร้องเข้าร่วมการสื่อสารสองทางผ่านสื่ออิเล็กทรอนิกส์ ดังนี้

ขั้นตอนการยื่นแบบคำร้องเข้าร่วมการสื่อสารสองทางผ่านสื่ออิเล็กทรอนิกส์

1. การยื่นแบบคำร้องเข้าร่วมการสื่อสารสองทางผ่านสื่ออิเล็กทรอนิกส์ สามารถดำเนินการตามขั้นตอนดังนี้

(1) คลิกลิงก์ URL <https://serv.inventech.co.th/BWORK184563R/#/homepage> หรือสแกน QR Code นี้

(2) เลือกประเภทในการยื่นแบบคำร้อง เพื่อทำรายการ 4 ขั้นตอน ดังนี้

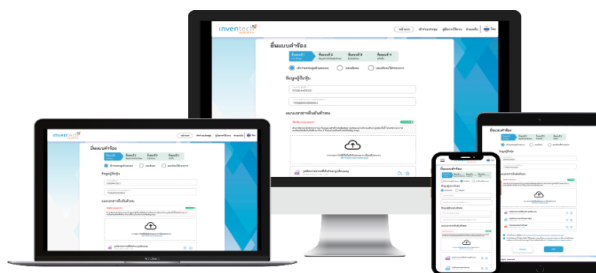
ขั้นตอนที่ 1 กรอกข้อมูล ข้อมูลผู้ถือหน่วยทรัสต์

ขั้นตอนที่ 2 กรอกข้อมูลสำหรับยืนยันตัวตนผู้ถือหน่วยทรัสต์

ขั้นตอนที่ 3 ยืนยันตัวตนผ่าน OTP

ขั้นตอนที่ 4 ทำรายการสำเร็จ ระบบจะแสดงข้อมูลผู้ถือหน่วยทรัสต์อีกครั้งเพื่อตรวจสอบความถูกต้องของข้อมูล

(3) รออีเมลจากเจ้าหน้าที่แจ้งรายละเอียดข้อมูลการสื่อสารสองทางผ่านสื่ออิเล็กทรอนิกส์และรหัสผ่านเข้าใช้งาน



**** หากต้องการรวมบัญชีผู้ใช้ให้ทำรายการ ด้วยอีเมลและเบอร์โทรศัพท์เดียวกัน ****

2. สำหรับผู้ถือหน่วยทรัสต์ที่ประสงค์จะเข้าร่วมการสื่อสารสองทางผ่านสื่ออิเล็กทรอนิกส์ด้วยตนเองหรือโดยผู้รับมอบฉันทะ ระบบลงทะเบียนยื่นแบบคำร้องจะเปิดให้ดำเนินการตั้งแต่วันที่ 11 เมษายน 2567 เวลา 8.30 น. จนถึงวันที่ 19 เมษายน 2567 เวลา 17.30 น.



- ระบบการสื่อสารสองทางผ่านสื่ออิเล็กทรอนิกส์จะเปิดให้เข้าระบบได้ในวันที่ 22 เมษายน 2567 เวลา 8.00 น. (ก่อนการเปิดประชุม 2 ชั่วโมง) โดยผู้ถือหน่วยทรัสต์ใช้ Username และ Password ที่ได้รับและปฏิบัติตามคู่มือการใช้งานระบบ

หากพบปัญหาในการใช้งาน สามารถติดต่อ Inventech Call Center



แจ้งปัญหาการใช้งาน

โทรศัพท์: 02-931-9136

LINE: @inventechconnect

ให้บริการระหว่างวันที่ 11 – 22 เมษายน 2567 เวลา 08.30 – 17.30 น.

(เฉพาะวันทำการ ไม่รวมวันหยุดราชการและวันหยุดนักขัตฤกษ์)

ขั้นตอนการลงทะเบียนเพื่อเข้าร่วมประชุม (e-Register)

- กรอกอีเมลและรหัสผ่านที่ได้รับจากอีเมล หรือขอรหัส OTP
- กดปุ่ม “ลงทะเบียน”
- กดปุ่ม “เข้าร่วมประชุม”
- กดปุ่ม “Join Meeting”

ขั้นตอนการถามคำถามผ่านระบบ Inventech Connect

- เลือกหัวข้อการประชุมที่ผู้จัดการกองทรัสต์กำหนด
- กดปุ่ม “คำถาม”

1. การสอบถามคำถามผ่านข้อความ

➢ การพิมพ์คำถาม และกด “ส่งคำถาม”

2. การถามผ่านภาพและเสียง

➢ กดปุ่ม “สอบถามผ่านภาพและเสียง”

➢ กดปุ่ม “ตกลง” เพื่อยืนยันการจองคิว

➢ รอเจ้าหน้าที่จัดลำดับคิวในการถามคำถาม ก่อนที่ท่านจะสามารถเปิดไมโครโฟนและกล้องต่อไป



คู่มือการใช้งาน Inventech Connect



คู่มือการใช้งาน e-Request



*หมายเหตุ การทำงานของระบบการสื่อสารสองทางผ่านสื่ออิเล็กทรอนิกส์ และระบบ Inventech Connect ขึ้นอยู่กับระบบอินเทอร์เน็ตที่รองรับของผู้ถือหน่วยทรัสต์ รวมถึงอุปกรณ์ และ/หรือ โปรแกรมของอุปกรณ์ กรุณาใช้อุปกรณ์ และ/หรือ โปรแกรมดังต่อไปนี้ในการใช้งานระบบ

1. ความเร็วของอินเทอร์เน็ตที่แนะนำ

- High Definition Video: ควรมีความเร็วอินเทอร์เน็ตที่ 2.5 Mbps (ความเร็วอินเทอร์เน็ตที่แนะนำ)
- High Quality Video: ควรมีความเร็วอินเทอร์เน็ตที่ 1.0 Mbps
- Standard Quality Video: ควรมีความเร็วอินเทอร์เน็ตที่ 0.5 Mbps

2. อุปกรณ์ที่สามารถใช้งานได้

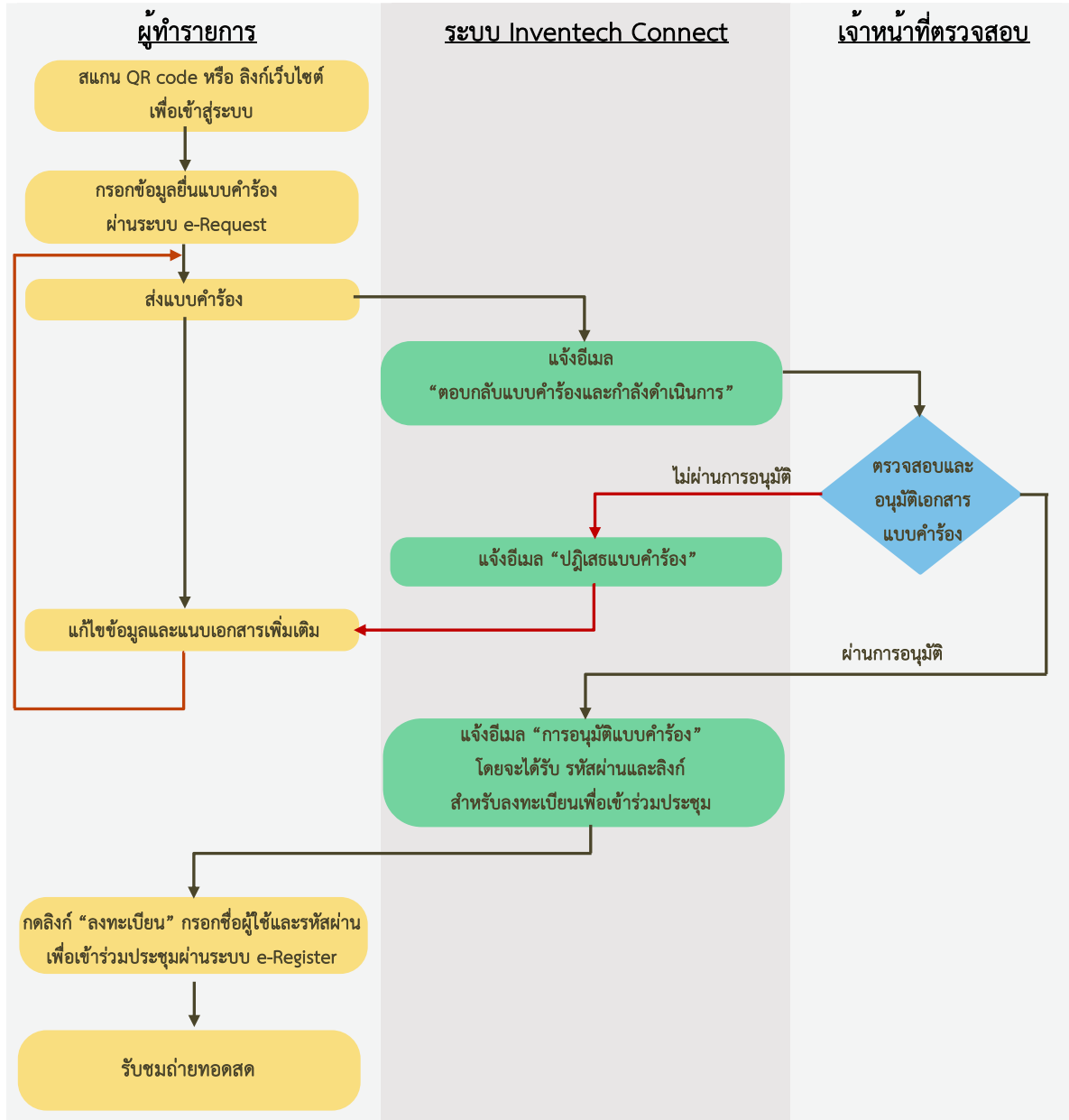
- โทรศัพท์เคลื่อนที่/อุปกรณ์แท็บเล็ต ระบบปฏิบัติการ iOS หรือ Android
- เครื่องคอมพิวเตอร์/เครื่องคอมพิวเตอร์โน้ตบุ๊ก ระบบปฏิบัติการ Windows หรือ Mac

3. อินเทอร์เน็ตเบราว์เซอร์ Chrome (เบราว์เซอร์ที่แนะนำ) / Safari / Microsoft Edge

** โดยระบบไม่รองรับ Internet Explore



**ผังแสดงขั้นตอนการเข้าร่วมการสื่อสารสองทางผ่านสื่ออิเล็กทรอนิกส์
(E-Two way communication)**



เงื่อนไขการใช้งานระบบ

กรณีรวมบัญชี / การเปลี่ยนบัญชี
กรณียื่นแบบคำร้องหลายรายการ โดยใช้อีเมลและเบอร์โทรศัพท์เดียวกัน ระบบจะรวมบัญชีผู้ใช้งานให้ หรือในกรณีที่ผู้ใช้งานมีมากกว่า 1 บัญชี สามารถกดปุ่ม "เปลี่ยนบัญชี" เพื่อเข้าใช้งานบัญชีอื่น

กรณีออกจากการประชุม
ผู้เข้าร่วมประชุมสามารถกดปุ่ม "ลงทะเบียนออกจากองค์ประชุม"